

Listopad je lidem obecným pokládán za měsíc, řečeno mírně a obrazně, měsíc nepůvabný. Spíše, že není o co stát. Pro romantické duše a umělce je ovšem především měsícem magickým. Vždyť tajemný je i sám Štír, který mu vládně.

Narodil se 5. listopadu 1890 ve vsi Okrouhlice, na Vysočině, v rodině řídicího učitele Jana Zrzavého. Dar uměleckého nadání zdědil možná po mamince, Vilémě, rozené Kaizlové, původem z měšťanské rodiny z Třeboně. Jeho dílo patří do uměleckého Zlatého fondu České republiky a patrně je u nás velmi málo lidí, kteří by neznali jeho tak typický výtvarný styl. Jeho „Kleopatry“ a typické bretaňské lodičky zná asi každý. Nakonec, starší generace si určitě vzpomene na dobu svého dětství, kdy téměř nebylo čekárny u lékaře kde by na zdi nevisel Čapek nebo Zrzavý. Ale pojďme se dnes na malíře Jana Zrzavého, ano, uhodli jste, je to on, podívat z jiného úhlu. Z pohledu genealogie rodu.

Hlavní rodopisec rodu Zrzavých byl pan Jan Zrzavý (*1911 + 2009), který žil v Kruceburku na Vysočině a jehož rod tam stále ještě pokračuje. Zemědělec a kronikář rodu se ujal nelehkého úkolu, sestavit rodokmen Zrzavých, potažmo Zrzavých. Rodinou kroniku vedl od r. 1938. V kronice uvádí, že roku 1983 se přihlásil do kronikářského spolku v Praze a také na kurz čtení starého písma. Poté mnohokrát navštěvoval archiv a roku 1989 své dílo úspěšně dokončil. V té době jeho rodina čítala 45 členů a z 18 vnoučat bylo 6 chlapců nositeli jména Jan Zrzavý.



Významná výročí

Dalším, tentokrát profesionálním genealogem rodu byl prof. Herman Zrzawy, (1880 - 1976) historik a badatel žijící ve Vídni, jehož praděd František byl nar. 1790 v Kruceburku. V roce 1937 navštívil prof. Zrzawy tehdejší ČSR. Během své cesty navštívil také Okrouhlici, rodiště malíře Jana Zrzavého, a v ní tehdy žijící dvě rodiny Zrzavých: rodinu zahradníka Jaromíra Zrzavého, majitele ovocných školek, a rodinu Ing. Zdeňka Zrzavého, majitele vodní elektrárny na Sázavě. Spolu se svými příbuznými objížděl Hermann farní úřady v širokém regionu, kde z matrik narozených a zemřelých čerpal veškerá rodopisná data dřívějších rodin Zrzavých. Ještě v roce 1937 vznikl z jeho výzkumu rodokmen, který zaslal několika rodinám Zrzavých.

Na konci 60. let rodokmen zpracovali a doplnili pánové Ing. Jos. Kšíř, ved. památkového ústavu v Olomouci, a prof. MUDr. Josef Zrzavý v Olomouci. Dvě kopie zaslali darem malíři Janu Zrzavému. Malíř obě kopie přijal a koncem 60. let předal svému synovi Janu Zrzavému. Jaromír Zrzavý, zahradník z Okrouhlice, opsal podle korespondence s vídeňským profesorem Hermannem skutečně pozoruhodné údaje o rodinných předcích. Hermann uvádí:

„My, Zrzawy, (ze Rzávého) jsme potomky prastarého českomoravského rodu rytířského, který, jak je písemně doloženo, sehrál významnou roli ve 14. století v jihozápadní Moravě (jižně od Jihlavy), ve středních Čechách a ve zlaté Praze na Vyšehradě. Chval ze Rzávého jako „králův milec“ (oblíbenec - pozn. redakce) českého krále Václava IV.“ A pokračuje: „Můj 10. předek Jan Lapáček ze Rzawy, narozen r. 1569 v Dobronicích jihozápadně od Tábora, zemřel v r. 1634 v Krakově. Uprchl v náboženských zmátcích třicetileté války v r. 1622



se svou rodinou do Polska (Krakov, Sendomierz atd.). Teprve po válce se vrátil jeho syn Jan a vnuk Martin přes Veletov nad/Labem, přes faru Konárovice zpět do Čech a odtud jeli se zastávkami do Kruceburku. Náš rod se nazýval od počátku 14. století podle vsi a rezavé barvy tvrže Rzawy u Tábora.“ Po tomto prohlášení získal v rodině Dr. Hermann přezdívkou „ten Lapáček“. Rovněž se spekuluje o tom, zda pánové Lapáčkové nemohli být též loupeživými rytíři, zvanými lapkové a že z toho může být též původ Lapáčeků. Tak jako u všech ostatních rodů, kde nejsou jednoznačné písemné doklady, patří tyto informace spíše do oblasti „bájně“ a „chtěné“. Tak je i příslušníci rodu Zrzavých, či „Zrzawych“, chápali. Nezpochybnitelným faktem je, že trvalý pobyt rodin Zrzavých v městečku Kruceburk je dokladován od konce 17. století až do současnosti – tedy více než 300 let. I tak je to úctyhodná doba. A tímto konstatováním i zakončíme naši listopadovou vzpomínku na jedinečného umělce, malíře Jana Zrzavého.

Zdeněk Zeman

ROMANTIKA- KREATIVNÍ SVĚT

Zde může být i vaše reklama

Naše povídání paní Šebíková zahájila sdělením, „že vůbec, ale vůbec nic nemá připravené“. Nakonec to bylo velmi milé povídání na tři hodiny a její životopis, zkušenosti a nápady, by vystačily ne na jeden článek, ale na celé samostatné číslo.

Paní Šebíková se do Újezdu přivdala a žije tu přes 35 let. Přišla z daleka, až z Říčan. Původně vystudovala pod Školským ústavem umělecké výroby obor paličkovaná krajka a výšivka. Je to škola, která s léty postupně změnila původní koncept a také svůj název, dnes existuje jako Vyšší odborná škola textilních řemesel a Střední umělecká škola textilních řemesel v Praze.

Po absolvování se hlásila na výtvarnou školu hračkářskou. Tam se bohužel nedostala, a tak začala rovnou pracovat. Nastoupila na Ústředí uměleckých řemesel, jako vyšiváčka a po pár letech si dodělala večerně maturitu a stala se vedoucí dílny. Po otevření klasického učebního oboru ve Střední odborné škole uměleckořemeslné (tato škola sdružovala umělecká řemesla jako jsou skláři, pasíři, tkalci, čalouníci, řezbáři, nebo výrobci gobelinů), neměl vyšiváčky kdo učit. Vystudovala pedagogickou školu, vytvořila osnovy a pomůcky pro 1. ročník oboru vyšiváčky a učila studentky na praxi. Bohužel i v této škole, která existuje dodnes, se učební obor vyšiváčka již nevyučuje, což považují za obrovskou škodu.



Přišly děti, mateřská, revoluce a najednou se nebylo kam vrátit. Vše okolo řemesel bylo zrušeno a jaksi nemoderní. Po několika pokusech vrátit se do zaměstnání, které by ji bavilo a naplňovalo, došla paní Šebíková k tomu, že zkusí podnikat. Prvotním impulzem byla návštěva v Lesním ateliéru u Kubů v Kersku. S úsměvem mi prozradila, jak svému muži vysvětlila, že z dílny, kterou vlastně až tak nepotřebuje, udělají obchůdek. Mimochodem, na svého muže nedá dopustit a bere ho jako svoji celoživotní obrovskou oporu. Jako první byly dárkové předměty a na to navázaly řezané květiny. To nadchlo dceru Lenku, která nakonec vystudovala zahradnickou školu a květiny jsou jejím velkým koníčkem. Časem



jim „domácí obchůdek“ začal být těsný a stěhovaly se do větších prostor. Postupně vyzkoušely několik míst po Újezdu až nakonec zakotvily na Blatově v obchodním centru. Letošním rokem završí paní Šebíková 20 let podnikání. Má za sebou několik let Vánočních výstav, různých workshopů a doladování sortimentu. Již nějakou dobu je jejím partnerem dcera Lenka. Ta letos převzala velení. V jejich obchůdku najdete od klasického papírnictví, interiérových dekorací, přes výtvarnické potřeby až po potřeby pro kreativní tvoření. Najdete tu nejružnější korálky, drátky, filcy, lepidla, barvy...

Obě dvě dámy jsou velmi tvořivé, zkouší nové techniky a stále se v tomto směru vzdělávají. Proto umí ve všem velmi ochotně poradit, co nemají objednat a vše vysvětlí. Především mají stále mnoho plánů. Jedním z posledních je nově připravovaný kurz šití. Proto už teď v jejich království najdete krejčovské potřeby a sortiment galanterie. Jejich obchůdek je typickým příkladem, proč je skvělé nakupovat v malých obchodech. Najdete ho kousek od domu, jdete k lidem které znáte, jejich práce je baví a na každého zákazníka se těší.

V letošním roce jsou tyto dámy sponzorem Výtvarné soutěže, kterou již tradičně vyhlašují. Přidávají na originalitě a rozmanitosti dáreků pro vítěze. Naši spolupráce si velice vážím a touto cestou bych jim ráda poděkovala.

M. M.

Vážení a milí přátelé a příznivci Zeleného Domu,

listopadové číslo mě trochu potrápilo. Ne, že by se mi nechtělo psát, nebo že by nebyl vymyšlený program. Vše je přichystáno, naplánováno, jen mít svolení ke konání. Některé akce jsem vypustila, ty ostatní, doufejme, vyjdou tak, jak bude napsáno.

Měsíc listopad zahájíme ve středu 4. 11. otevřením výstavy grafika, malíře a muzikanta Tomáše Hřivnáče. Tentokrát zahájíme výstavu bez vernisáže. **Přítomnost tohoto výtvarníka si můžete užít v neděli 8. 11. mezi 15:00 a 18:00 hodin při komentované prohlídce.**

Další akci máme připravenou na čtvrtek 12. 11. od 18:00 hodin. Je to akce poněkud přehnaná. Původně měla proběhnout již v červnu. Vzpomínáte? Poté byla přesunuta na září, a nyní, potřetí, vychází termín na den svatořečení Anežky České. Tou akcí je samozřejmě vyhlášení výtvarné soutěže. Doufejme, že se tento termín konečně podaří. Jednak se velmi těším na práce soutěžících. Některé z nich jsem již měla příležitost vidět a máme zde opravdové talenty. Zaslouží si ocenění a jistě povzbuzení do další práce. Je velmi milá zpráva, že se na cenách pro vítěze podílí i paní Šebíková a její dcera Lenka, která v současné době vede obchůdek Romantika- Kreativní svět a firma Almecco, s.r.o. Za druhé, jak jsem psala v říjnovém čísle, jde především o peníze. Budu velmi ráda, pokud i letos vybereme minimálně stejnou částku jako v roce loňském. Pro Markétu Šádkovou

VÁNOČNÍ JARMARK

Vánoční svátky jsou jedním z nejkrásnějších křesťanských svátků a v dnešní moderní době je velmi důležité tyto tradice a zvyky udržovat. Pamatovat si je a předávat dál. Mnozí již z mých příspěvků do ÚZ víte, že vánoční svátky mám velmi ráda. Neříkám si, že je bláznivec v obchodech, nebo že musím uklízet. Je to jen o úhlu pohledu. Já mám tento čas spojený se zdobením a provoněním celého domu. Už proto, že doma v zimním období trávím mnohem víc času. Mám ho spojený s vymýšlením druhů cukroví. Dříve to bylo i čtrnáct druhů, teď je to jen pár těch nejoblíbenějších. Ale musí vonět pravým máslem a kořením. A musí se pořádně zaprášit moukou celá kuchyň. A protože pečú já, dcery a maminka, je hromada legrace. Tím se dostávám k rodině a přátelům. Kolikrát do roka si uděláte čas na kamarádku, na známé, na rodiče a prarodiče. Zajít na kávu, dát si voňavé svažené víno, popovídat, pobavit se, přijít na jiné myšlenky. Předvánoční čas je ideální dobou to napravit. Zastavte se a užijte si ten čas. Další samostatnou kapitolou jsou dárky. Většina z nás všechno má, všechno si může pořídit. A tak se můžeme soustředit na vymýšlení dáreků originálních, dáreků pro potěšení. Zkusme si letos všichni trochu lámat hlavu s tím, co by našim blízkým udělalo radost. Čím bychom je mohli překvapit. Nedejte na barevné slevové a akční letáky. Udělejte to jinak. Nápad na nějakou vánoční akci jsem nosila v hlavě už dlouho. V roce, kdy nevíme dne ani hodiny, kdy se stále něco mění

měsíčník



café
ZELENÝ DŮM
Galerie

listopad 2020
3. číslo / 1. ročník



PROGRAM

LISTOPAD 2020

Středa 4.11. od 18:00 hodin
otevření výstavy - Tomáš Hřivnáč

Neděle 8.11. od 15:00 do 18:00 hodin
komentovaná prohlídka
s Tomášem Hřivnáčem

Čtvrtek 12.11. od 18:00 hodin
Vyhlášení výtvarné soutěže
s charitativním prodejem obrázků

Neděle 22.11. od 14:00 hodin
Vánoční jarmark- živý betlém,
zpívání koled s dětským sborem Sovičky,
prodejní stánky výtvarníků

Středa 2.12. od 18:00 hodin
vernisáž Vánoční výstavy



Café Galerie Zelený Dům – měsíčník č. 3/2020- listopad
Vychází 1. 11. 2020. Vydává Martina Machalíková.
Adresa: Újezd nad Lesy, Ranská 269, 19016, IČO: 16166779
Přijímá inzerce: galerie@cafegaleriezelenydom.cz
Grafická úprava: Betis spol.s.r.o. Tisk: Betis spol.s.r.o.
Areál Výzkumných ústavů 9, 19011, Praha 9 - Běchovice
Náklad 4.200 ks. Uzávěrka příštího čísla 15. 11. 2020

Časopis je vydáván bez dotací a jakýchkoli
finančních příspěvků. Veškeré náklady spojené
s přípravou, tiskem a distribucí jsou plně
hrazeny Café Galerií Zelený Dům.

Pro jistotu však před každou akcí sledujte webové stránky, nebo facebook Café Galerie Zelený Dům. Tam se vždy včas dozvíte podrobnosti o konání, zrušení, či přeložení termínu akcí.

Vaše Martina Machalíková
www.cafegaleriezelenydom.cz

je každá pomoc velkým darem a nadějí na trochu lepší život. Speciální rehabilitace je velmi náročná a pojišťovna ji nehradí. Z nejlepších dvanácti prací následně uděláme kalendáře na rok 2021, které bude možné do konce roku v Zeleném Domě zakoupit. Samozřejmě i výtěžek z prodeje kalendářů bude předán Markétě.

Dlouho připravovanou akcí je Vánoční jarmark. Připravený je na neděli 22. 11. od 14:00 hodin.

Pojďme si tento čas opravdu užít. V plánu je živý betlém, děti budou mít příležitost vyrobit nejdříve papírový řetěz na vánoční stromeček, zazpívají si koledy a zahřejete se u dobré teplé medoviny, našeho svařeného vína, nebo horké čokolády. V neposlední řadě můžete podpořit výtvarníky, kteří tento rok neměli mnoho příležitostí k prodeji svých prací a výrobků a současně nakoupit beze shonu originální a kvalitní vánoční dárky u nejrůznějších stánků.

Ve středu 2. 12. od 18:00 hodin proběhne slavnostní zahájení tradiční Vánoční výstavy, která poprvé proběhne od prosince do konce ledna.

a často spíše k horšímu, jsou Vánoce jediným pevným bodem.

Tak se na ně pojďme připravit. A užít si je se vším všudy.

Poslední neděle před adventem, 22. 11. od 14:00 hodin se otevře nejen kavárna a galerie, ale také Vánoční jarmark v prostorách letní zahrádky a před galerií.

Sejít se tu můžete s přáteli nebo rodinou a za doprovodu koled si společně užít předvánoční odpoledne. Ochutnáte teplou medovinu, svažené víno, nebo horkou čokoládu. Děti se mohou zúčastnit soutěže o nejdříve papírový řetěz na vánoční stromeček a vy zatím nakoupíte vánoční dárky. Na živý betlém se můžete přijít podívat od 16:30 hodin. V 17:00 hodin si nenechte ujít příchod Tří králů, kteří se přijdou poklonit malému Ježíškovi. Pod vedením Daniely Janoušové vystoupí dětský sbor Sovičky a společně si zazpíváme koledy. Na závěr uslyšíte i jednu zbrusu novou, která zde bude mít premiéru.

A ještě jedna důležitá věc. Charita. Ta k tomuto času nerozlučně patří od nepaměti. Udělejte něco dobrého i pro jiné. Třeba i pro ty, které vůbec neznáte. Je to krásný pocit. Na jarmarku budou tajná Vánoční přání našich nejstarších sousedů, spoluobčanů, lidí, kteří už třeba žijí sami, nebo mají rodiny tak daleko, že jim dárek nemá kdo dát. Jednoduše naši staří dobří přátelé. Možná budete jediní, kdo jim o Vánocích udělá opravdovou radost. Zkusme jedno takové přání splnit a zahrajte si chvilku na Ježíška. Jejich přání jsou většinou velmi skromná, o to však dojemnější.

TOMÁŠ HRIVNÁČ

Tomáš Hřivnáč se narodil 1. 11. 1959. Tato výstava bude takovým dárkem k narozeninám. Tomáš je pražský výtvarník, který vystudoval Střední uměleckoprůmyslovou školu v Praze.



70 Tomáš Hřivnáč 2000-14.02.



Od roku 1999 je členem „Sdružení českých umělců grafiků HOLLAR“. Věnuje se především volné grafice, nejčastěji suché jehle nebo akvarelu. Tento muž je nejen grafikem a bravurním kreslířem, ale stal se i jednou z nejvýraznějších osobností svého oboru. Současně je i výborným muzikantem na bonga a další perkusní nástroje. Dynamická a rytmická hudba s etnickými prvky, na niž se zaměřuje, nachází odezvu v tajemných, trošku magických tazích akvarelu, nebo grafiky. Zemité barevnost, sametový vzhled výsledného listu, navenek působící nahodilost, to jsou léta pečlivé a tvrdé práce. Hřivnáčovy grafiky jsou nekonfliktní, srozumitelné, svěží a vzbuzující příjemné emoce. Jeho práce jsou technicky dokonale, a proto se obejde bez přidaného podbízářského pozlátka. Jeho doménou a velkou inspirací jsou ženy. Bere ženu jako pradávno nositelku života, dráždivou milenkou, chápající přítelkyni. Své Venuše zobrazuje s propracovanou linií těla, méně se věnuje detailům obličeje.



Jeho vkusné akty nepobuřují ani ty nejzarytější puristy. Dají se vnímat eroticky, nikoli však vulgárně. Vždy s pokorou a úctou k ženě. Často konkrétní linky mizí do jemné abstrakce. Tomáš Hřivnáč má za sebou celou řadu samostatných i skupinových výstav u nás i v zahraničí.

Za dílo Flamenco I. Získal v roce 2009 první cenu na mezinárodním bienále grafiky Xàtiva ve Španělsku. Významné jsou však i jeho olejomalby, akryl a keramická tvorba. Během instalace výstavy v Zeleném Domě bude přítomen režisér Petr Skala, který do svého cyklu dokumentů o předních českých výtvarnících „Výtvarnické konfese“, zařadil i Tomáše Hřivnáče.

V jeho dokumentech nejde jen o pouhý rozhovor s výtvarníkem, je to půlhodinová cesta uměleckou tvorbou daného tvůrce. Petr Skala sleduje proces vzniku uměleckého díla a názorně tak ukazuje, jak mnohovrstevnaté může být uvažování o umění a jak spletité cesty jsou v jeho dosažení. M. M.

CAFÉ GALERIE ZELENÝ DŮM

si vás dovoluje pozvat na výstavu grafika a malíře

Tomáše Hřivnáče

Výstava proběhne od 4.11. do 29.11.2020.

Současně vás zveme na komentovanou prohlídku, která se uskuteční za účasti autora v neděli 8.11. od 15:00 do 18:00 hodin.

Třebětínská 591, Praha 9- Újezd nad Lesy kontakt: 774 555 258

galerie@cafegaleriezelenydom.cz
www.cafegaleriezelenydom.cz



GRAFIKA- TECHNIKA SUCHÉ JEHLY

Grafikou nazýváme výtvarné umělecké dílo, kdy umělec použije jednu z grafických technik a dílo rozmnoží ručním řemeslným postupem na předem stanovený počet exemplářů. Počet exemplářů tvoří náklad, za který umělec odpovídá, a proto jej také podepisuje. Podepsaný a číslovaný list je originál, jehož hodnota většinou časem stoupá. Kromě podpisu autor většinou uvádí na každém výtisku jeho pořadové číslo a celkový náklad, např. 5/50 znamená pátý výtisk z celkového nákladu 50 číslovaných exemplářů. Každý z exemplářů je považován za originál, nikoliv za kopii.

Suchá jehla je grafická technika z hloubky, která je blízká mědirytu, ale čáry nejsou ostře ohraničené a působí měkce. Tuto techniku zavedl kolem roku 1480 anonymní jihoněmecký umělec označovaný jako Mistr domácí knihy, který v ní vytvořil celé své grafické dílo. Tento umělec používal desky z měkkého cínu, nebo slitiny cínu s olovem.



Mistr domácí knihy, Svatý Šebestián s lučištníky, suchá jehla (1475- 1480)

Ty nedovolily větší počet otisků, proto jsou jeho grafické listy zachovány pouze v jediném exempláři. Jsou tudíž mimořádně vzácné. Suchou jehlu několikrát použil i Albrecht Dürer a Rembrandt. Václav Hollar vytvořil většinu svých tiskových matric technikou leptu a mědirytu, ale pro znázornění měkkých kožešin užíval suchou jehlu. Obecně používanou technikou se však stala od 19. století. Nejčastěji se používají měděné desky o síle 0,6-2 mm. Deska musí být zcela hladká a vyleštěná. K rytí se používá ostrá jehla z tvrdého kovu. Zdvížený hřebínek kovu na okraji rýhy – grátek, se na desce ponechává. Při vybarvení desky se tisková barva zadržuje více v okolí grátku, než v rýze samotné, a díky tomu vznikají měkké rozptité linie. Grátek se při tisku velmi rychle opotřebuje, a tak jsou nejčastěji pouze první otisky. Obvykle je to méně než 30 kusů. M. M.

PRAŽSKÉ VYCHÁZKY

Tak, a listopad je tady. Mnozí z vás jej na rozdíl ode mne moc rádi nemají, ale i přes nepřízeň počasí, (anebo právě proto) se vás pokusím inspirovat k malé procházce. A protože listopad je i měsícem tajemným, proč nevyrazit za tajemstvím.

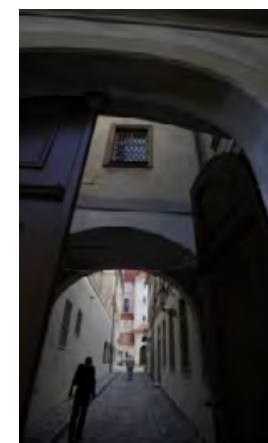
Tentokrát vyrazíme na Staré Město pražské. Kousek od Karlova mostu nalezneme většinou z vás důvěrně známé Anenské náměstí. Velikost tohoto „náměstí“ spíše odpovídá starému c.k. názvu „Anna Platz“ a jeho zlidovělé formě Anenský plácek“. Za zády máme proslulé divadlo „Na zábradlí“ a před sebou majestátní objekt se dvěma branami. Právě zde se nachází bývalý ženský klášter dominikánek „od sv. Anny“. Dominikánkám jej ovšem prodal „Řád rytířů špitálu svatého Jana v Jeruzalémě“, neboli řád Johanitů. Důvod naší návštěvy se však skrývá v temnotách dějin, ještě dlouho před johanity. Johanité se k vlastnictví kláštera dostali jaksi bez zásluh,



vlastnictví kláštera na ně bylo převedeno po násilném zrušení mniško-rytířského řádu s názvem „Chudí rytíři Krista a Šalomounova chrámu“, neboli Templářů.

Templářský klášter s názvem „Dům svatého Vavřince řádu voje chrámu Jeruzalémského v Praze“, jak zní oficiální název známý z dochované listiny z roku 1294, byl založen na pozemcích při bývalé rotundě sv. Vavřince. Templářům jej věnoval král Václav I., zvaný „Jednooký“. Původní rotundu podle Hájkovy „Kroniky české“, prý postavil sám svatý Václav a zasvětil ji sv. Vavřinci, shodou okolností oblíbenému světci templářů. Původní rotundu přestavěli templáři na řádový kostel. Kolem roku 1253 postavili i výše zmíněný řádový klášter.

Nad branou, kterou máme po pravé ruce stojí socha sv. Vavřince. Je možné, že patřila k původní výzdobě a templáře pamatuje. Vstoupíme do průchodu a rázem se posuneme o několik staletí zpět. Po levé ruce máme kompaktní hmotu bývalého kláštera, nyní v majetku Národního divadla a před námi se objeví tajemná silueta kostela sv. Anny, v časech templářů kostela sv. Vavřince. Kostel je dnes v pronájmu nada-



ce Dagmar a Václava Havlových „Vize 97“, a pod názvem „Pražská křižovatka“, má sloužit k setkávání různých osobností a pořádání akcí nadace. Volně přístupný kostel není. Budeme tedy pokračovat dál úzkou Zlatou uličkou. Kostel i uličku proslavil mimo jiné i Jaroslav Foglar ve svých příbězích o tajuplných Stínadlech a záhadných Vontech. Konec templářského majetku leží na křižovatce ulic Zlaté a Liliové. Je vyznačen záhadným nárožním kamenem

ve tvaru lidské hlavy, který je považován za jeden z nejstarších v Praze a podle některých badatelů pochází ještě z předkřesťanských dob. Zde odbočíme vlevo a Liliovou ulicí budeme pokračovat až na roh ulice Anenské, kterou se vrátíme zpět na Anenské náměstí. Pokud tedy dojdete až sem, obešli jste zhruba hranice templářského kláštera. A pokud zavítáte do některé z blízkých staroměstských hospůdek, nezdržujte se raději až do půlnoci. A pokud se přece jen zdržíte, raději se při návratu pečlivě rozhlížejte. Mohli byste totiž potkat bezhlavého templáře, nebo bezhlavou jeptišku, kteří se zde pravidelně zjevují

Zdeněk Zeman

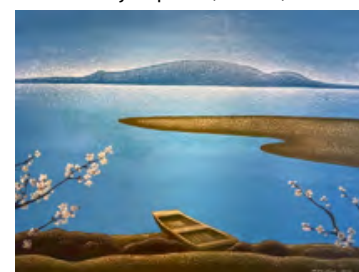
PODPOŘTE VÝTVARNÍKY!



František Kollman, „Duel“ akryl na plátně, 23.000,-



ak. mal. Helena Štefková- Hrušková olej na plátně, 26.000,-



Antonín Vojtek, „Pálavská jezera“ olej na plátně, 45.000,-

Mnoho jednotlivců i mnoho profesí v dnešních dnech prochází obrovskou osobní krizí. Mnoho konkrétních osudů se během několika dnů změnilo. V našich silách je alespoň trochu podpořit ty, kteří o práci přišli, nebo pracují, ale nemají šanci své výrobky prodat. Známe ze svého okolí mnoho velmi šikovných lidí, kteří se zabývají uměleckými řemesly. Vytváří úžasné věci, ale nemají je kde nabídnout a prodat. Ne všichni nabízejí své výtvarné výrobky v buticích, nebo přes internet. Galerie jsou po část tohoto roku uzavřené. Když jsou otevřené, bojí se často návštěvníci vstoupit. Většina řemeslných trhů a jarmarků je také zrušena. Mnoha takovým nezbyvá nic jiného, než hledat brigády. Nic nenamítají, nestěžují si a pracují. Velmi si jich za to vážím, ale přijde mi velmi líto jejich talentu a umu. Proto na listopad chystám Vánoční jarmark, kde budou připraveny prodejní stánky alespoň pro některé z těchto úžasných, nadaných lidí. Podpořit je můžete i vy. Nejen nákupem drobností na Vánočním jarmarku, ale i přímo v galerii. Investice do umění je investicí nejmýslupnější. Kromě každodenní radosti z takového předmětu, zhodnocujete i svůj domov a dáváte dobrý základ svým dětem. Mnoho kvalitních jmen se samozřejmě s časem zhodnocuje. Proto je to investice několikanásobná. Podívejte se na malou ochutnávku toho, co se nyní v naší galerii nabízí.

A pokud jste uvažovali o koupi obrazu, či jakéhokoli uměleckého předmětu, neváhejte. Udělejte radost sobě i autorovi.

V době, kdy je návštěva galerií nejistá, budu každý měsíc přinášet malou ochutnávku z aktuální nabídky. M. M.



Jan Severa, „Cesta do Tatobit“ olej na plátně, 10.400,-



Zuzana Muzikant Jeřábková, „Pivoňky“ olej na plátně, 13.500,-



Ivana Kotýnková, „Chvála létu“ 80x80, olej na plátně, 36.000,-